



Tendencia de las aves en primavera

Dirección: Juan Carlos del Moral.

Análisis de datos y edición: Virginia Escandell y Emilio Escudero.

Cita recomendada: SEO/BirdLife 2013. Resultados del programa Sacre 1996-2013. SEO/BirdLife. Madrid.

Los resultados que aquí se incluyen proceden del análisis realizado por SEO/BirdLife de los datos del programa Sacre (tendencia de las aves en primavera) disponibles hasta diciembre de 2013.

Esta información existe gracias a la labor desinteresada realizada desde 1996 por más de 2.000 personas (coordinadores regionales y participantes), a quien se dirige el principal agradecimiento. Más información sobre estos programas de seguimiento de SEO/BirdLife se puede encontrar en:

<http://www.seo.org/trabajamos-en/estudio-de-especies/>.

Todos los participantes se incluyen en: <http://www.seo.org/?p=7971>

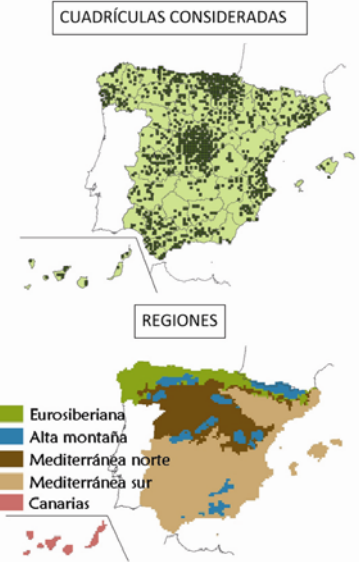
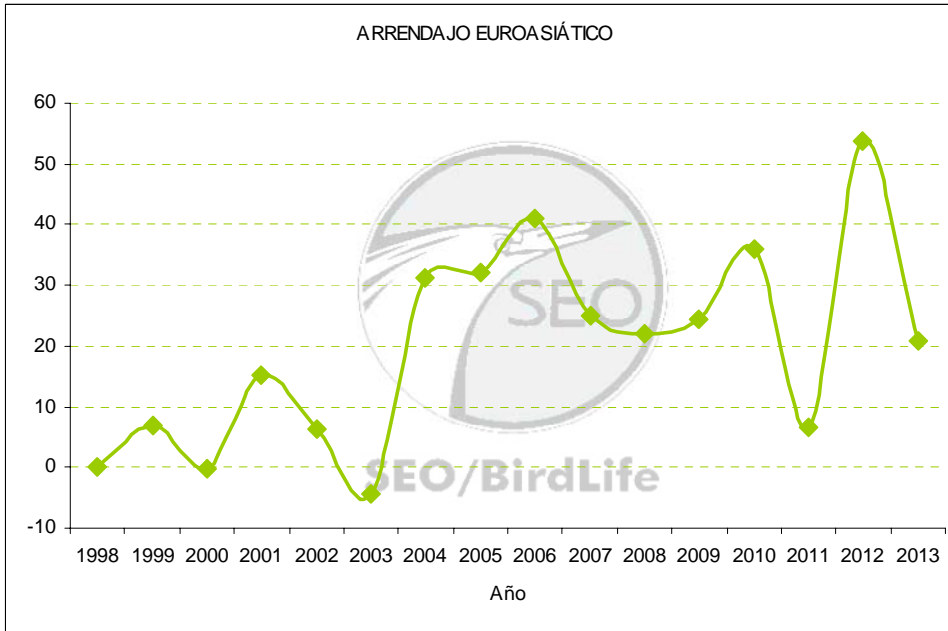


SEO/BirdLife

ARREDAJO EUROASIÁTICO (*Garrulus glandarius*)

España

Muestra	Tendencia 1998-2013	Evol. media interanual (1998-2013)	Cambio (%) respecto a 1998
700	Incremento moderado ($p < 0.01$) **	1,8 (0,8; 2,8)	20,72

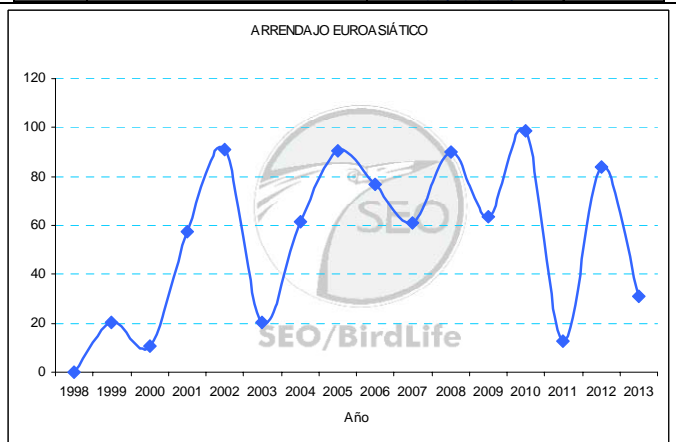
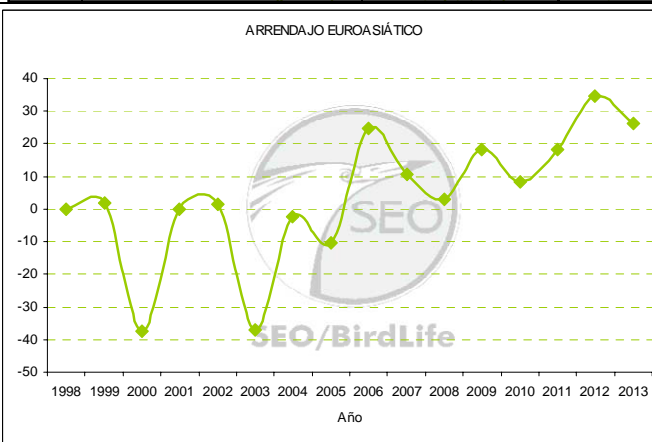


Región eurosiberiana

Región alta montaña

Muestra	Tendencia 1998-2013	Evol. media interanual	Cambio (%)
195	Incremento moderado ($p < 0.05$) *	2,8 (0,1; 5,6)	26,42

Muestra	Tendencia 1998-2013	Evol. media interanual	Cambio (%)
106	Estable	1,9 (-0,7; 4,5)	30,86



Región mediterránea norte

Región mediterránea sur

Muestra	Tendencia 1998-2013	Evol. media interanual	Cambio (%)
199	Estable	0,7 (-0,9; 2,3)	5,29

Muestra	Tendencia 1998-2013	Evol. media interanual	Cambio (%)
200	Incremento moderado ($p < 0.05$) *	2,1 (0,3; 3,9)	25,25

