



Tendencia de las aves en primavera

Dirección: Juan Carlos del Moral.

Análisis de datos y edición: Virginia Escandell y Emilio Escudero.

Cita recomendada: SEO/BirdLife 2013. Resultados del programa Sacre 1996-2013. SEO/BirdLife. Madrid.

Los resultados que aquí se incluyen proceden del análisis realizado por SEO/BirdLife de los datos del programa Sacre (tendencia de las aves en primavera) disponibles hasta diciembre de 2013.

Esta información existe gracias a la labor desinteresada realizada desde 1996 por más de 2.000 personas (coordinadores regionales y participantes), a quien se dirige el principal agradecimiento. Más información sobre estos programas de seguimiento de SEO/BirdLife se puede encontrar en:

<http://www.seo.org/trabajamos-en/estudio-de-especies/>.

Todos los participantes se incluyen en: <http://www.seo.org/?p=7971>

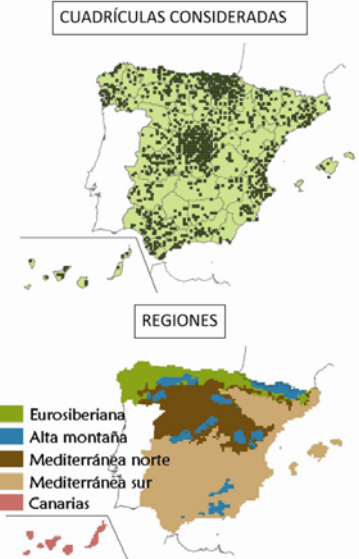
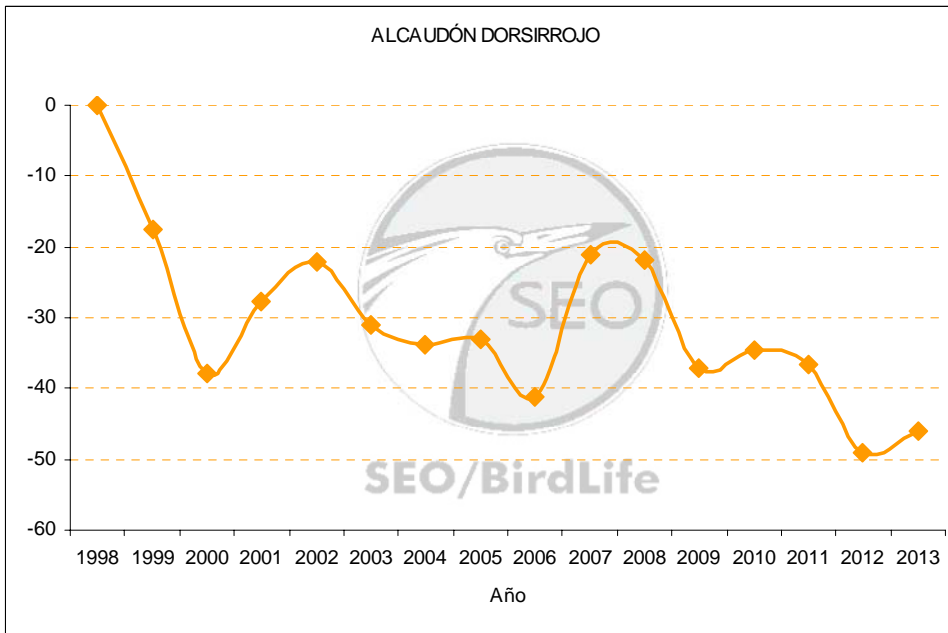


SEO/BirdLife

ALCAUDÓN DORSIRROJO (*Lanius collurio*)

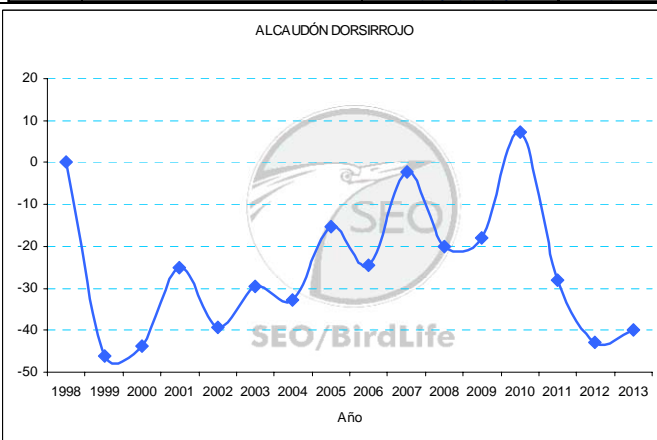
España

Muestra	Tendencia 1998-2013	Evol. media interanual (1998-2013)	Cambio (%) respecto a 1998
265	Declive moderado ($p < 0.01$) **	-2,4 (-3,9; -0,9)	-45,94



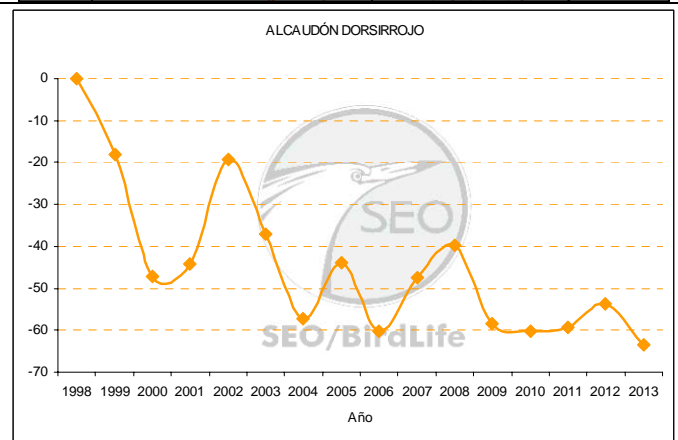
Región eurosiberiana

Muestra	Tendencia 1998-2013	Evol. media interanual	Cambio (%)
117	Estable	0,4 (-3,4; 4,2)	-40,04



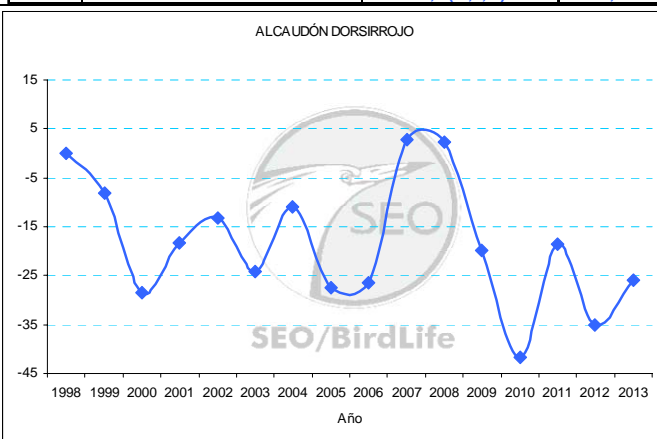
Región alta montaña

Muestra	Tendencia 1998-2013	Evol. media interanual	Cambio (%)
36	Declive moderado ($p < 0.01$) **	-4,7 (-7,1; -2,3)	-63,41



Región mediterránea norte

Muestra	Tendencia 1998-2013	Evol. media interanual	Cambio (%)
95	Estable	-1,3 (-3,7; 1)	-25,97



Región mediterránea sur

DATOS INSUFICIENTES

DATOS INSUFICIENTES