



## Tendencia de las aves en primavera

**Dirección:** Juan Carlos del Moral.

**Análisis de datos y edición:** Virginia Escandell y Emilio Escudero.

**Cita recomendada:** SEO/BirdLife 2013. Resultados del programa Sacre 1996-2013. SEO/BirdLife. Madrid.

Los resultados que aquí se incluyen proceden del análisis realizado por SEO/BirdLife de los datos del programa Sacre (tendencia de las aves en primavera) disponibles hasta diciembre de 2013.

Esta información existe gracias a la labor desinteresada realizada desde 1996 por más de 2.000 personas (coordinadores regionales y participantes), a quien se dirige el principal agradecimiento. Más información sobre estos programas de seguimiento de SEO/BirdLife se puede encontrar en:

<http://www.seo.org/trabajamos-en/estudio-de-especies/>.

Todos los participantes se incluyen en: <http://www.seo.org/?p=7971>

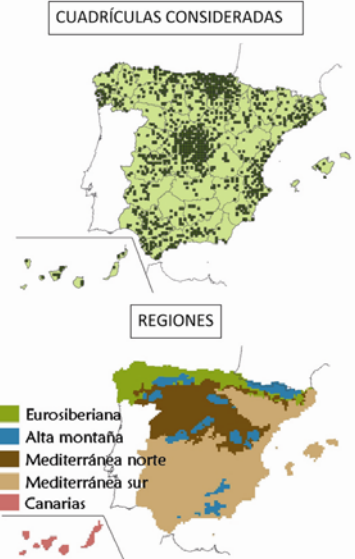
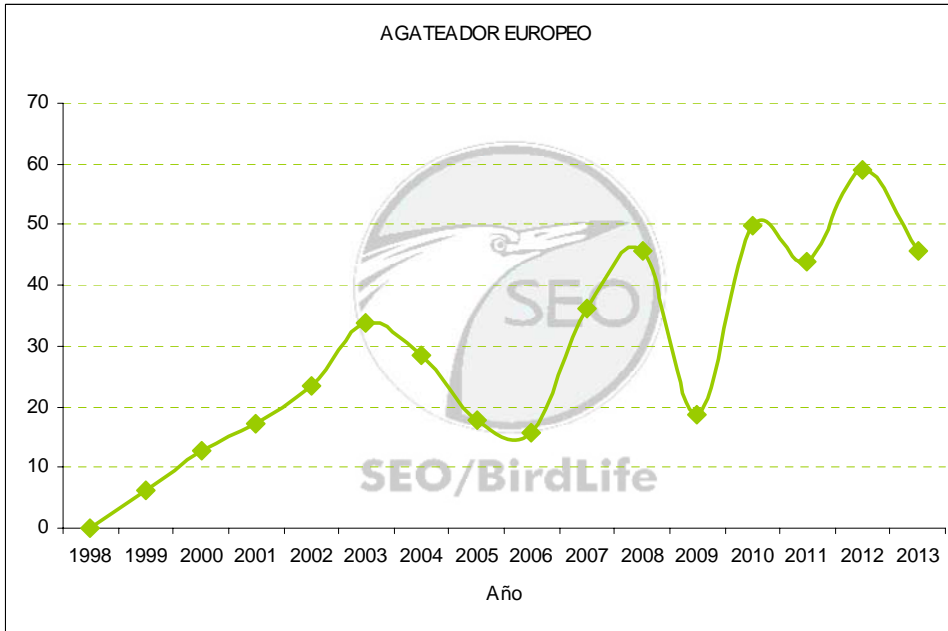


SEO/BirdLife

# AGATEADOR EUROPEO (*Certhia brachydactyla*)

## España

Muestra	Tendencia 1998-2013	Evol. media interanual (1998-2013)	Cambio (%) respecto a 1998
732	Incremento moderado ( $p < 0.01$ ) **	2,4 (1,6; 3,2)	45,8



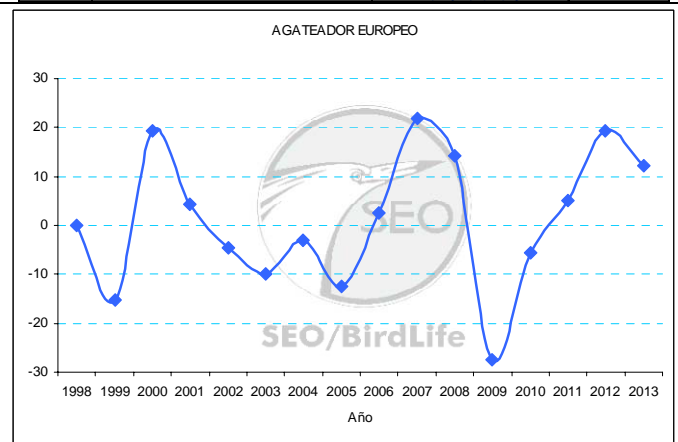
## Región eurosiberiana

Muestra	Tendencia 1998-2013	Evol. media interanual	Cambio (%)
157	Incremento moderado ( $p < 0.01$ ) **	7,6 (4,9; 10,3)	184,56



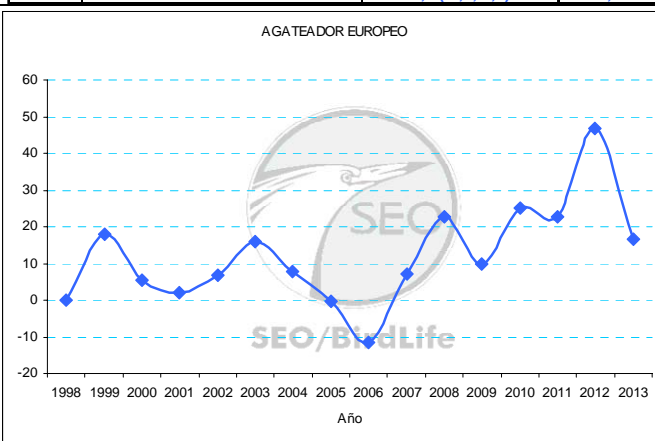
## Región alta montaña

Muestra	Tendencia 1998-2013	Evol. media interanual	Cambio (%)
92	Estable	0,6 (-1,2; 2,3)	12,27



## Región mediterránea norte

Muestra	Tendencia 1998-2013	Evol. media interanual	Cambio (%)
216	Estable	1,3 (-0,1; 2,8)	16,58



## Región mediterránea sur

Muestra	Tendencia 1998-2013	Evol. media interanual	Cambio (%)
267	Incremento moderado ( $p < 0.01$ ) **	2,7 (1,4; 4,1)	64,11

