



Tendencia de las aves en primavera

Dirección: Juan Carlos del Moral.

Análisis de datos y edición: Virginia Escandell y Emilio Escudero.

Cita recomendada: SEO/BirdLife 2013. Resultados del programa Sacre 1996-2013. SEO/BirdLife. Madrid.

Los resultados que aquí se incluyen proceden del análisis realizado por SEO/BirdLife de los datos del programa Sacre (tendencia de las aves en primavera) disponibles hasta diciembre de 2013.

Esta información existe gracias a la labor desinteresada realizada desde 1996 por más de 2.000 personas (coordinadores regionales y participantes), a quien se dirige el principal agradecimiento. Más información sobre estos programas de seguimiento de SEO/BirdLife se puede encontrar en:

<http://www.seo.org/trabajamos-en/estudio-de-especies/>.

Todos los participantes se incluyen en: <http://www.seo.org/?p=7971>

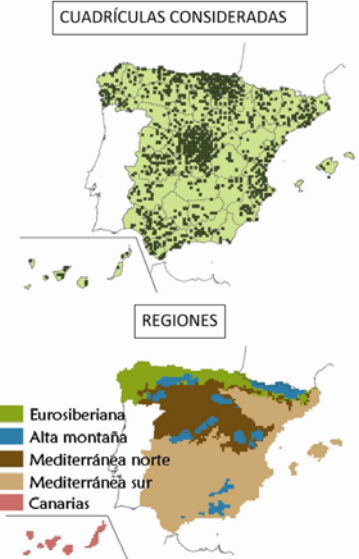
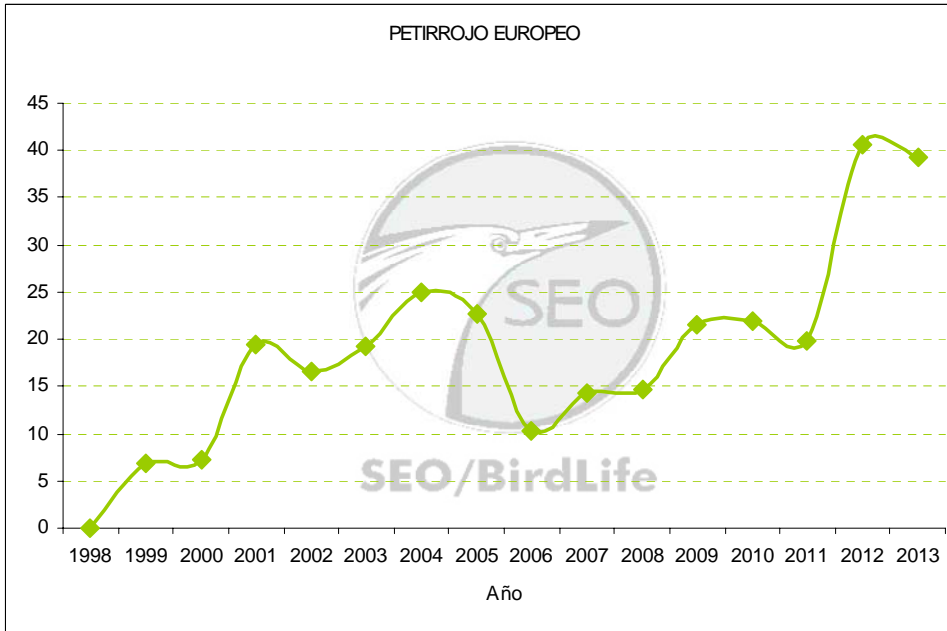


SEO/BirdLife

PETIRROJO EUROPEO (*Erithacus rubecula*)

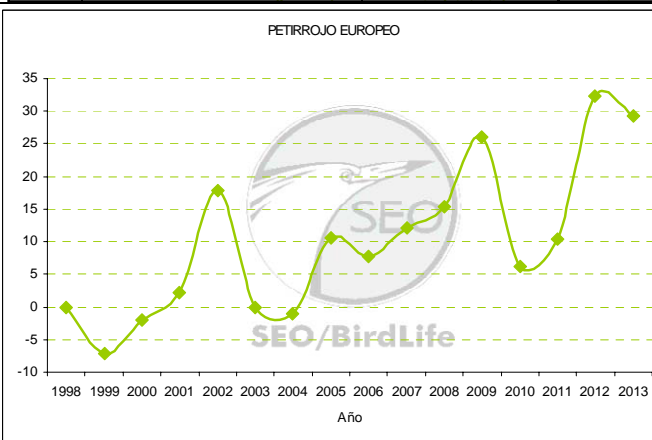
España

Muestra	Tendencia 1998-2013	Evol. media interanual (1998-2013)	Cambio (%) respecto a 1998
758	Incremento moderado ($p < 0.01$) **	1,4 (0,8; 2,1)	39,23



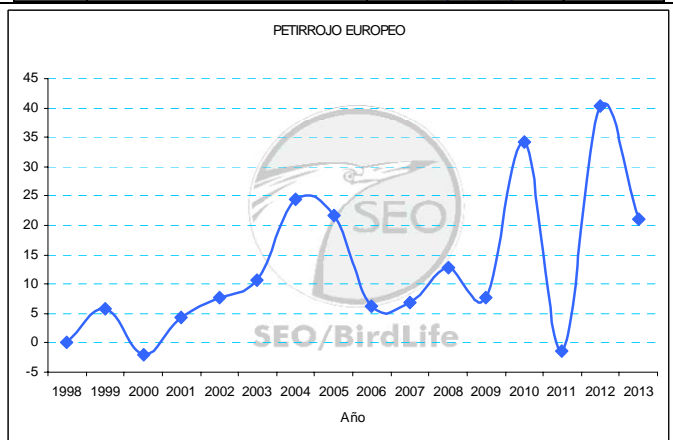
Región eurosiberiana

Muestra	Tendencia 1998-2013	Evol. media interanual	Cambio (%)
207	Incremento moderado ($p < 0.05$) *	1,7 (0,2; 3,2)	29,19



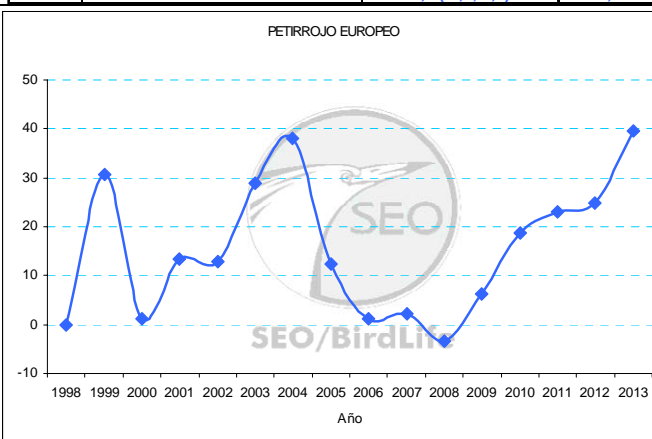
Región alta montaña

Muestra	Tendencia 1998-2013	Evol. media interanual	Cambio (%)
112	Estable	1,2 (-0,1; 2,6)	21



Región mediterránea norte

Muestra	Tendencia 1998-2013	Evol. media interanual	Cambio (%)
224	Estable	0,6 (-0,7; 1,9)	39,48



Región mediterránea sur

Muestra	Tendencia 1998-2013	Evol. media interanual	Cambio (%)
203	Incremento moderado ($p < 0.01$) **	2,9 (1,3; 4,5)	117,03

