



## Tendencia de las aves en primavera

**Dirección:** Juan Carlos del Moral.

**Análisis de datos y edición:** Virginia Escandell y Emilio Escudero.

**Cita recomendada:** SEO/BirdLife 2013. Resultados del programa Sacre 1996-2013. SEO/BirdLife. Madrid.

Los resultados que aquí se incluyen proceden del análisis realizado por SEO/BirdLife de los datos del programa Sacre (tendencia de las aves en primavera) disponibles hasta diciembre de 2013.

Esta información existe gracias a la labor desinteresada realizada desde 1996 por más de 2.000 personas (coordinadores regionales y participantes), a quien se dirige el principal agradecimiento. Más información sobre estos programas de seguimiento de SEO/BirdLife se puede encontrar en:

<http://www.seo.org/trabajamos-en/estudio-de-especies/>.

Todos los participantes se incluyen en: <http://www.seo.org/?p=7971>

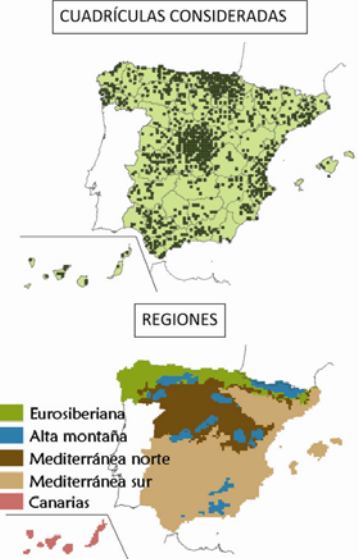
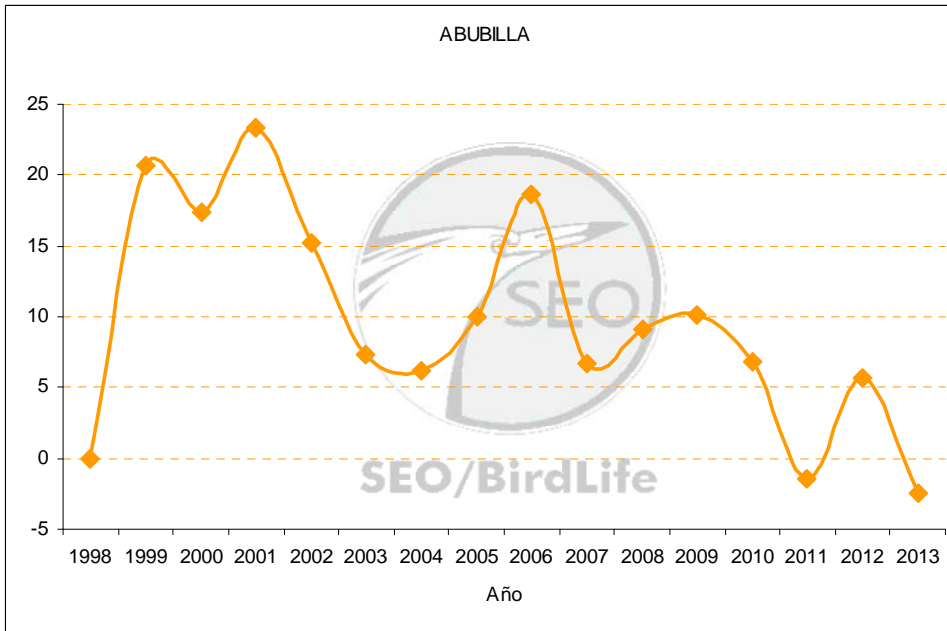


SEO/BirdLife

# ABUBILLA (*Upupa epops*)

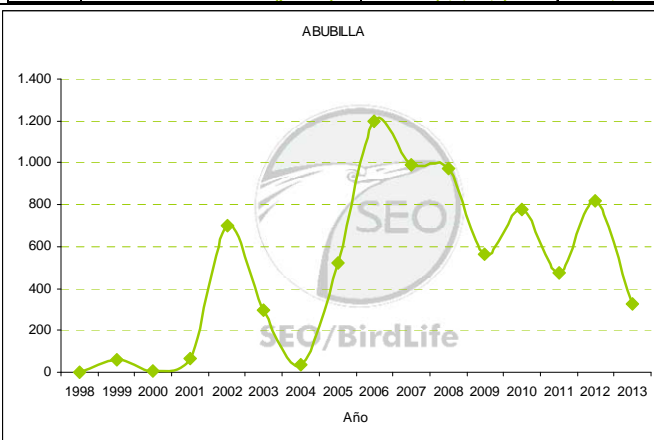
## España

Muestra	Tendencia 1998-2013	Evol. media interanual (1998-2013)	Cambio (%) respecto a 1998
935	Declive moderado ( $p < 0.01$ ) **	-0,8 (-1,4; -0,2)	-2,53



### Región eurosiberiana

Muestra	Tendencia 1998-2013	Evol. media interanual	Cambio (%)
52	Incremento moderado ( $p < 0.05$ ) *	14 (0,2; 27,7)	326,38



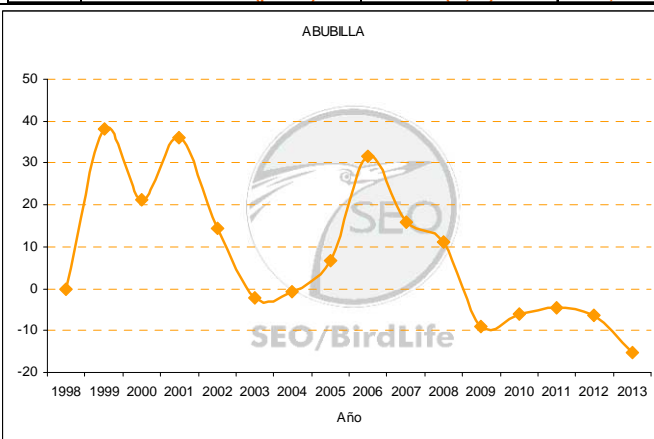
### Región alta montaña

DATOS INSUFICIENTES

DATOS INSUFICIENTES

### Región mediterránea norte

Muestra	Tendencia 1998-2013	Evol. media interanual	Cambio (%)
280	Declive moderado ( $p < 0.01$ ) **	-2 (-3; -1)	-15,25



### Región mediterránea sur

Muestra	Tendencia 1998-2013	Evol. media interanual	Cambio (%)
523	Estable	0 (-0,8; 0,8)	7,95

